



**Couvent de La Tourette**

**Dossier de presse**

**Alan Charlton**  
chez **Le Corbusier**

**EXPOSITION**

**10/09 → 6/11 2011**

LA BIENNALE  
DE **LYON**  
FOCUS

DU MARDI AU DIMANCHE DE 14H30 À 18H  
VISITES GUIDÉES SUR RENDEZ-VOUS  
COUVENT DE LA TOURETTE, 69210 ÉVEUX - L'ARBRESLE  
[WWW.COUVENTDELATOURETTE.FR](http://WWW.COUVENTDELATOURETTE.FR)

## Alan Charlton chez Le Corbusier

1. Présentation du lieu : le couvent de La Tourette
  - bref historique du lieu
  - Les expositions d'art contemporain au couvent de La Tourette
2. Présentation de l'exposition Alan Charlton
  - extrait du texte de Thierry Raspail
  - biographie / CV
3. Visuels de l'exposition
4. Catalogue Modulations  
Regard photographique 2011 : George Dupin
5. Contact et informations pratiques



Commissariat de l'exposition : Marc Chauveau

EXPOSITION DU 10 SEPTEMBRE AU 6 NOVEMBRE 2011  
DU MARDI AU DIMANCHE DE 14H30 À 18H  
VISITE GUIDÉE SUR RENDEZ-VOUS  
COUVENT DE LA TOURETTE, 69210 ÉVEUX – L'ARBRESLE  
TÉL : 04 72 19 10 90  
[www.couventdelatourette.fr](http://www.couventdelatourette.fr)  
[marc.chauveau@dominicains.fr](mailto:marc.chauveau@dominicains.fr)

## 1. Présentation du lieu : le couvent de La Tourette

### *Historique du couvent*

Répondant à l'invitation du Père Couturier et du chapitre provincial des dominicains de Lyon, Le Corbusier élabore à partir de 1953 un projet de couvent suivant les souhaits de la communauté pour « loger cent cœurs et cent corps dans le silence ». Il met en œuvre ses « cinq points pour une architecture moderne » et les proportions du Modulor. Le chantier, débute en 1956 et le couvent est inauguré en octobre 1960.

Le couvent fait l'objet d'un classement au titre des monuments historiques depuis le 11 décembre 1979. Il est également labélisé « Patrimoine du XXe siècle ».

Le couvent de La Tourette est un lieu largement ouvert qui accueille des publics très divers venus le visiter ou y résider. Depuis près de quatre décennies, des colloques portant sur les questions liées à l'architecture, à l'art, aux sciences humaines et la philosophie y sont organisés, et plus récemment des expositions d'art contemporain.

Le couvent est en cours de restauration depuis 2006. Ce chantier de grande ampleur, dont la fin est prévue fin 2012, a pour objet la restauration intégrale du bâtiment, et sa mise aux normes contemporaines de sécurité. Il a été rendu possible grâce à l'engagement des pouvoirs publics (État, Région Rhône-Alpes, Département du Rhône) ainsi que d'entreprises mécènes (Velux, Spie Batignolles).

### *Les expositions d'art contemporain au couvent de La Tourette*

Le frère Marc Chauveau élabore depuis deux ans une programmation d'expositions d'art contemporain qui suscite un dialogue entre des œuvres contemporaines et l'œuvre architecturale de Le Corbusier. Après François Morellet en 2009, Vera Molnar, Stéphane Couturier et Ian Tyson en 2010, c'est au tour de l'artiste britannique Alan Charlton d'être sollicité. Après un séjour à La Tourette, il a choisi parmi ses œuvres celles qui lui semblaient dialoguer le plus justement avec l'architecture. Cette rencontre est programmée dans le cadre de la Biennale d'art contemporain de Lyon.

## 2. Présentation de l'exposition

Depuis 1972, Alan Charlton peint des tableaux de couleur grise. Il dit de lui-même : « Je suis un artiste qui fait une peinture grise. » Espaces de couleur, variations subtiles de gris, rythmes de formes géométriques, interstices de lumière entre les tableaux, tout cela entre en résonance avec l'architecture du couvent. Peu à peu on découvre les subtilités, les modulations des différents gris, leur réceptivité à la lumière, leur puissance d'irradiation sur le spectateur.

Durant son séjour à La Tourette, Alan Charlton s'est imprégné de l'esprit des lieux afin de choisir parmi ses œuvres celles qui entreraient le plus en résonance avec l'architecture. Certaines peintures semblent avoir été spécialement conçues pour les lieux conventuels tant leur installation est parfaite. Les toiles acquièrent une monumentalité. Elles soulignent les lignes de force du bâtiment et nous font rejoindre cet espace indicible dont parlait Le Corbusier. Une harmonie de silences : le silence de l'architecture, le silence des toiles, les modulations silencieuses des gris.

La rencontre entre une architecture rigoureuse, et cependant pleine de poésie, et une peinture contemplative, aux subtiles nuances de gris, provoque l'émotion, « une émotion qui laisse place au silence ».



Alan Charlton ©François Diot

Les œuvres exposées au couvent de La Tourette proviennent de la collection de l'artiste, de la galerie Konrad Fischer de Düsseldorf et du prêt de l'œuvre *36 Parts Paintings* par le musée d'art contemporain de Lyon.

## Une peinture, grise.

*Extrait du texte de Thierry Raspail, directeur du Musée d'art contemporain de Lyon paru dans le catalogue de l'exposition.*

« Je suis un artiste qui fait une peinture grise. » Cette phrase d'Alan Charlton est écrite en 1994, soit vingt-deux ans après sa première exposition personnelle – déjà grise. Cette phrase est juste, sans aucun doute, elle est aussi littérale, évidemment.

Notons qu'Alan Charlton ne fait pas des peintures grises mais une peinture grise, la phrase est générique comme l'intention qui la porte. Cette déclaration insiste autant sur le faire que sur la couleur. Commençons par le faire.

Charlton fait, c'est-à-dire fabrique sa peinture, toute sa peinture : depuis les châssis jusqu'à l'arrimage au mur. Il la fait sans autre aide que celle d'outils à main (pour reprendre la belle formule de Robert Morris parlant en 1961 de sa « Boîte avec le Son de sa Propre Fabrication »), de bois, de toile, de couleur, de visserie à usage courant, et d'échelle quand c'est nécessaire. Nul assistanat donc dans cette fabrication que Charlton nomme faire une peinture, nul assistanat si ce n'est d'une certaine manière, et dans son étape ultime, celui du mur, de l'espace qui accueille l'œuvre et de la lumière ambiante.

Mais faire une peinture consiste tout d'abord à en déterminer la matérialité future, c'est-à-dire l'échelle et l'encombrement, la configuration et l'emprise, indépendamment du ou des lieux qui, plus tard éventuellement, l'accueilleront. Cela, la plupart du temps, prend la forme d'une esquisse à main levée qui sera par la suite soigneusement recopiée.

Puis – c'est-à-dire après – il convient de réaliser le « prototype », lequel ne sera suivi d'aucune « série ». Cela signifie fabriquer le ou les châssis successifs – quand l'œuvre est composée de plusieurs éléments –, châssis toujours constitués du même liteau standard de 4,5 cm de section qui donne son épaisseur au tableau ; choisir le grain puis découper la toile, la tendre puis la peindre au plus près de sa trame, sans embu, sans trace aucune, d'une couleur uniforme et belle, très diluée, qui jamais n'arrête le balayage du regard, d'une couleur claire ou non, toujours mate, comme imprégnée, qui fasse corps, ou bloc, indissociable de l'ensemble qu'on nommera peinture, c'est-à-dire de l'étendue, de l'épaisseur, de la matière, de l'invisible irisation de la lumière, des interstices, du mur, de l'espace autour, et de nous devant. »

## Biographie

Alan Charlton est né à Sheffield en 1948. Il vit et travaille à Hattfield près de Londres.

Il a suivi des cours de peinture à la Sheffield School of Art, à la Camberwell School of Art de Londres et à la Royal Academy de Londres. Il réalise ses premiers tableaux gris vers 1968, pendant ses études à la Royal Academy, et les expose pour la première fois chez Konrad Fischer à Düsseldorf et chez Nigel Greenwood à Londres.

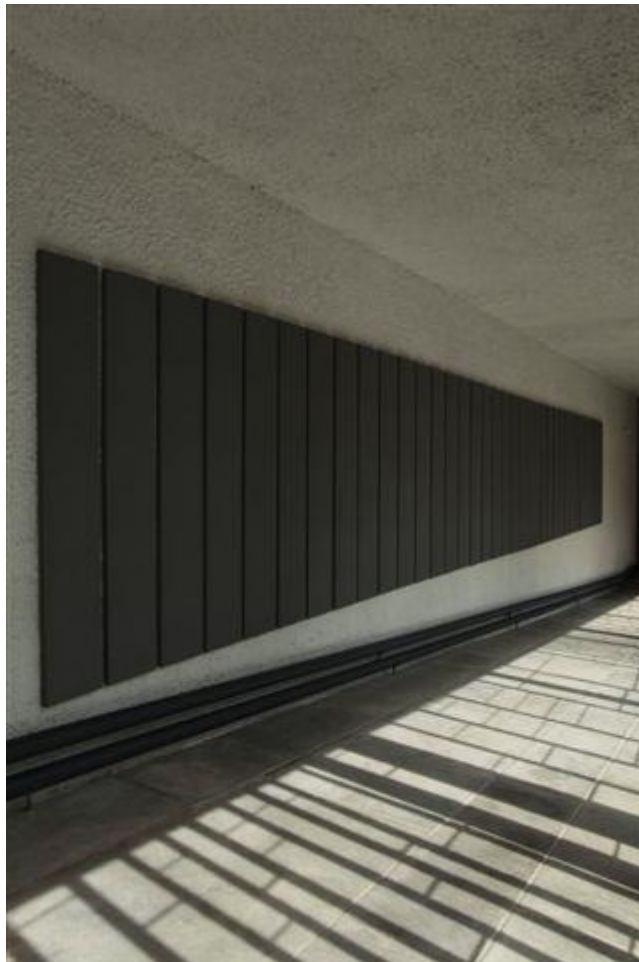
Expositions personnelles récentes (liste non exhaustive)

- 2011 Couvent de La Tourette, Éveux, France  
Galerie A Arte Studio Invernizzi, Milan  
Galerie Shilla, Daegu, Corée du Sud  
Galerie Slewe, Amsterdam
- 2010 Galerie Miguel Marcos, Barcelone  
Studio d'Art contemporain Pino Casagrande, Rome
- 2009 Villa Pisani Bonetti, Bagnolo di Lonigo  
Galerie Jean Bernier / Eliades, Athènes
- 2008 Galerie Konrad Fischer, Berlin  
Museum Kurhaus, Clèves, Allemagne  
Galerie Johyun, Séoul
- 2007 Galerie Jean Brolly, Paris  
Galerie A Arte Studio Invernizzi, Milan  
Galerie Annely Juda Fine Art, Londres
- 2006 Galerie Dörrie Priess, Berlin  
Galerie Annandale, Sydney  
Künstlerhaus, Palais Thurn und Taxis, Bregenz, Autriche  
Galerie Tschudi, Glarus, Suisse
- 2005 Galerie A Arte Studio Invernizzi, Milan
- 2004 L.A.C. Lieu d'Art Contemporain, Sigean, France  
Galerie Miguel Marcos, Saragosse  
Galerie Marcus Richter, Berlin  
Galerie Foksal, Varsovie
- 2003 Galerie Miguel Marcos, Barcelone  
Galerie Lydie Rekow, Crest, France
- 2002 Inverleith House, Royal Botanic Garden, Edimbourg  
Museum Kurhaus, Clèves, Allemagne  
A Arte Studio Invernizzi, Milan
- 2001 Galerie Annely Juda Fine Art, Londres  
Galerie Tschudi, Glarus, Suisse  
Stedelijk Museum, Amsterdam  
Galerie Konrad Fischer, Düsseldorf  
Galerie Stark, New York
- 1997 Carré d'Art, Musée d'art contemporain, Nîmes
- 1993 Galerie Liliane et Michel Durand-Dessert, Paris
- 1989 Musée d'art moderne, Paris
- 1987 Musée Saint-Pierre, Lyon

3. Visuels en HD disponibles à demander à Marc Chauveau  
[marc.chauveau@dominicians.fr](mailto:marc.chauveau@dominicians.fr)



Dans l'atrium : *Tower Painting, 13 Parts*,  
756 x 171 cm, 1994, collection de l'artiste  
© George Dupin



Dans le grand conduit : *36 Parts Paintings*,  
238,5 x 1 453 cm, 1989, collection Musée d'art  
contemporain de Lyon © George Dupin



Dans la salle du chapitre : *Line Painting*,  
4,5 x 4,5 x 315 cm, 1979, collection de l'artiste  
© George Dupin



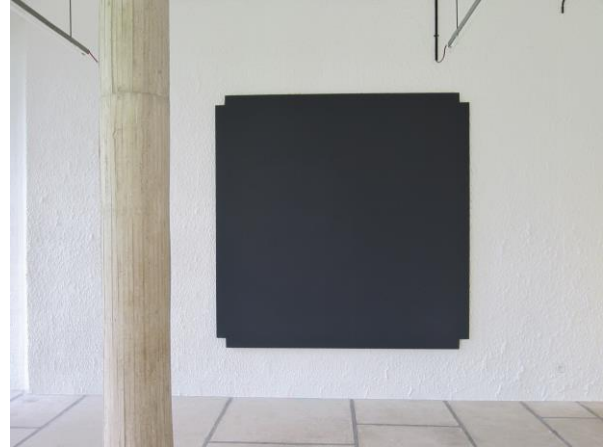
Dans le réfectoire : *Channel Painting, 2 Parts*,  
244 x 244 cm, 1991, col. de l'artiste  
© George Dupin



Dans une salle de cours : *Four Different Greys Paintings*, 243 x 81 cm chaque, 243 x 331,5 cm au total, 1990, col. de l'artiste © Lionel Gentric



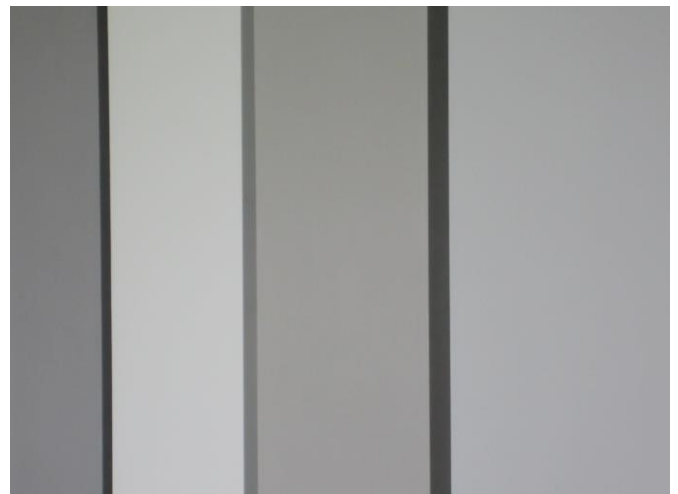
Dans une salle de cours : *Broad Cross Painting*,  
234 x 234 cm, coins retirés de 18 cm, 1991, col.  
Galerie Konrad Fischer, Düsseldorf © George  
Dupin



Dans une salle de cours : *Broad Cross Painting*, 234 x 234 cm, coins retirés de 9 cm, 1991, col. Galerie Konrad Fischer, Düsseldorf © Lionel Gentric



Dans la salle du chapitre : *2 Horizontal Parts Paintings*, détail, 202,5 x 202,5 cm, 1992, col. de l'artiste © Lionel Gentric



Dans une salle de cours : *4 Different Greys Paintings*, détail, 216 x 54 cm chaque, 1990, col. de l'artiste © Lionel Gentric



## 4. Catalogue

À l'occasion de l'exposition au couvent de La Tourette, les éditions Bernard Chauveau publient

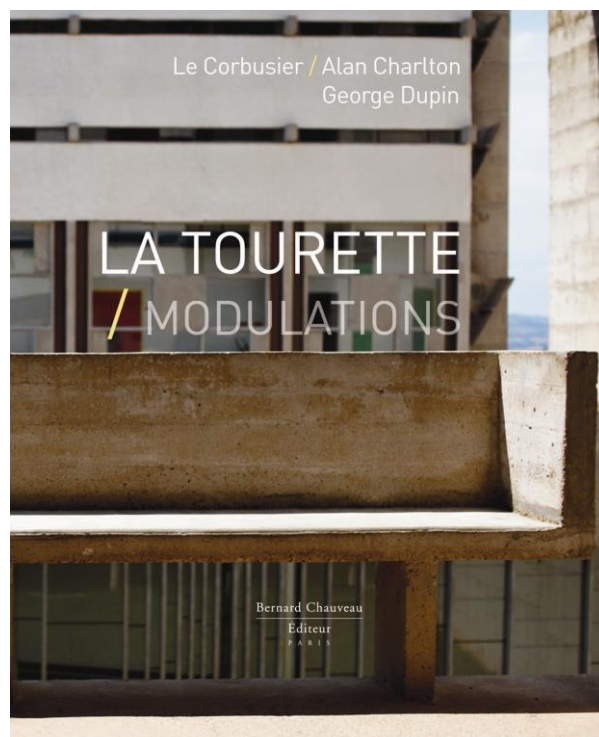
### **LA TOURETTE / MODULATIONS**

**Le Corbusier / Alan Charlton**

**Regard contemporain / George Dupin**

112 pages - 80 illustrations en couleurs      isbn 9782363060099 - prix public : 30 €

[www.bernardchauveau-editeur.com](http://www.bernardchauveau-editeur.com)



Extrait de la préface de Marc Chauveau :

« Le regard contemporain d'artistes photographes est associé chaque année à l'organisation des expositions. Pour la troisième année consécutive l'un d'eux est invité à porter son regard sur l'architecture du couvent. En 2009 ce furent Philippe Chancel, Stéphane Couturier et Pascal Hausherr. Cette année George Dupin, qui a résidé deux semaines à La Tourette, s'est imprégné peu à peu de l'atmosphère, de l'architecture et de la vie qui s'y déroule. Habitué à photographier des villes comme Brasília, conçue par Niemeyer, ou Le Havre bâti par Auguste Perret, il aime montrer la place de l'homme dans l'architecture. À La Tourette son point de départ fut les objets, le mobilier de Le Corbusier. Un peu oubliés par les photographes d'architecture, ces éléments ont bien souvent été conçus par l'architecte lui-même et disent assez bien la vie qui se déroule dans le couvent. Ils sont un point de départ à partir duquel l'œil découvre l'architecture environnante. George Dupin part d'un élément de vie quotidienne et élargit le regard vers ce qui l'entoure, à savoir le lieu, l'espace. En amont de ses prises de vue, il est parti à la recherche de plans ou croquis de Le Corbusier dans les archives du couvent. »

*Dans la même collection aux éditions Bernard Chauveau les catalogues des expositions précédentes encore disponibles :*

*En 2009*

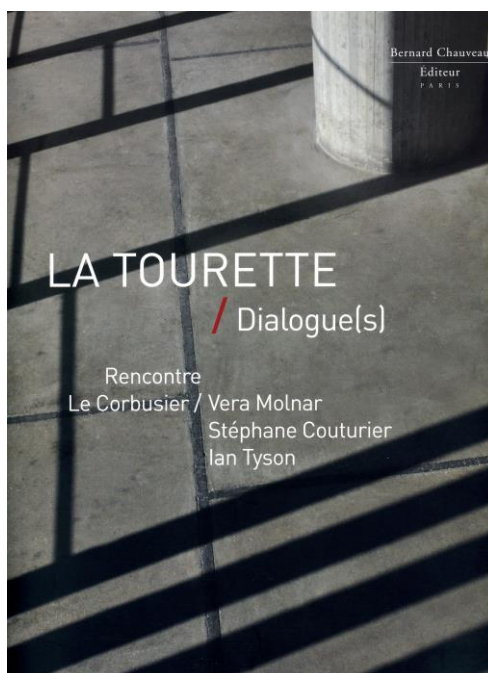
***La Tourette / Le cinquantenaire  
François Morellet chez Le Corbusier***

*Avec les regards contemporains de Philippe Chancel, Stéphane Couturier et Pascal Hausherr*



*En 2010*

***La Tourette / Dialogues  
Le Corbusier / Vera Molnar ; Stéphane Couturier et Ian Tyson***



## 5. Contact et Informations pratiques

Commissaire de l'exposition : Marc Chauveau

EXPOSITION DU 10 SEPTEMBRE AU 6 NOVEMBRE 2011  
DU MARDI AU DIMANCHE DE 14H30 À 18H  
VISITE GUIDÉE SUR RENDEZ-VOUS  
COUVENT DE LA TOURETTE, 69210 ÉVEUX – L'ARBRESLE  
TÉL : 04 72 19 10 90  
[www.couventdelatourette.fr](http://www.couventdelatourette.fr)  
[marc.chauveau@dominicains.fr](mailto:marc.chauveau@dominicains.fr)

### ■ Accès :

Le couvent de La Tourette est situé sur la commune d'Éveux, à 1,5 km de l'Arbresle et à 25 km au nord-ouest de Lyon en direction de Roanne.

Par la route : autoroute A6, sortie Limonest, N6 et N7 jusqu'à l'Arbresle, puis Éveux.

Par le train : liaisons depuis les gares Lyon Part-Dieu et Lyon Perrache. Descendre en gare de l'Arbresle. Le couvent est situé à 25 minutes à pied.

### Tarifs

Tarif normal : 5 €

Tarif réduit : 3 €

Visite guidée : 7 €